



Memoria de actividades 2018



Asociación Aspe contra el Alzheimer

DATOS DE LA ENTIDAD

Denominación: Asociación Aspe contra el Alzheimer

Domicilio social: C/ Castelar 59, bajo izquierda

CIF: G-53881991

Teléfono: 965 49 57 23 **FAX:** 965 49 57 23

Página web: www.alzheimeraspe.es

Facebook: <https://es-es.facebook.com/aspe.alzheimer/>

Correo electrónico: aspecontraelalzheimer@hotmail.es

Representante legal: Miguel Ángel Mateo Limiñana

Dirección: Celia Sáez Gil

Fecha de creación: 03 Septiembre 2003

Ámbito de actuación: Local

Número de socios: 108

Inscrita en el registro autonómico de asociaciones de la Generalitat Valenciana con número CV-01-036024-A

Declarada entidad de utilidad pública nº ref. 36024

La Asociación Aspe contra el Alzheimer cumple los requisitos y garantías que aparecen recogidos en la **Ley 15/1999 de Protección de Datos de Carácter Personal** y demás normativa de desarrollo.

PLANTILLA DE PERSONAL

Para conseguir nuestros objetivos, la asociación Aspe contra el Alzheimer ha contado en la anualidad 2018 con los siguientes profesionales:

Anuales:

- 1 Directora/ trabajadora social
- 1 Trabajador social
- 1 Terapeuta ocupacional
- 1 Psicóloga
- 1 Auxiliar de talleres de estimulación cognitiva
- 1 Auxiliar de talleres de estimulación cognitiva y transporte de enfermos
- 1 Fisioterapeuta

Temporales:

- 1 Monitor de actividad física
- 1 Auxiliar de ayuda a domicilio

Además se cuenta con un grupo de voluntarias que durante la anualidad han realizado labores de apoyo en los talleres, participación en stands y reparto de boletines.

PROGRAMAS, ACTIVIDADES Y NÚMERO DE BENEFICIARIOS

En resumen, los programas realizados por la asociación Aspe contra el Alzheimer durante 2018 han sido los siguientes:

1. Información, Orientación y Asesoramiento
2. Formación
3. Sensibilización
4. Participación Social
5. Intervención Terapéutica con enfermos de Alzheimer
6. Atención Familiar.
7. Programa de transporte diario de enfermos

1. PROGRAMA DE INFORMACIÓN, ORIENTACIÓN Y ASESORAMIENTO

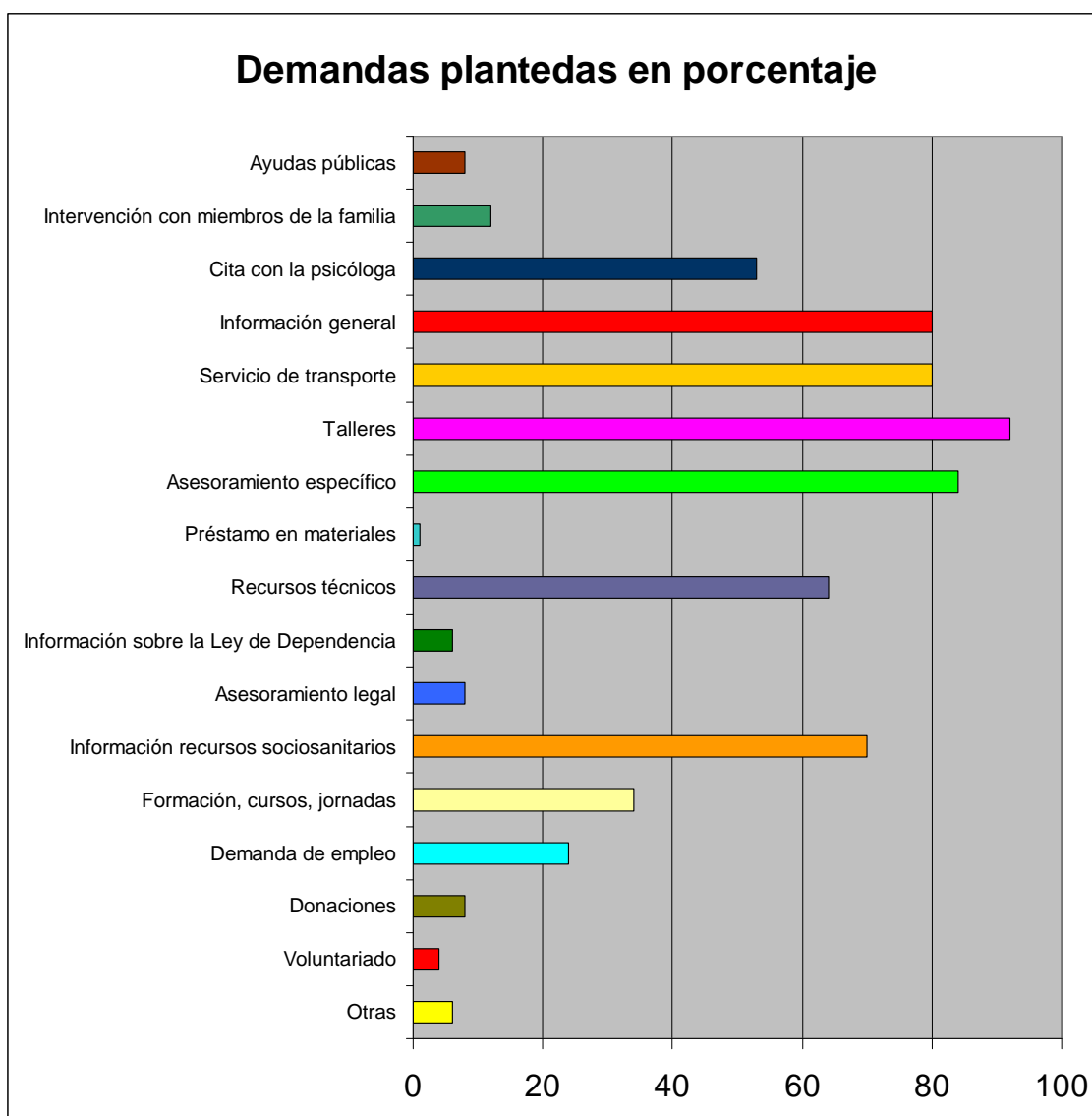
1.1 Servicio de atención social e información.

Este servicio es el primer contacto con la asociación para muchas personas. Durante 2018 se ha atendido a un gran número de personas necesitadas de obtener información sobre el diagnóstico, la enfermedad y las posibilidades que se ofrecen desde la asociación.

Desde este servicio hemos puesto en contacto a personas demandantes de empleo y a empleadores que buscaban un/a cuidadora para un familiar enfermo.

También se ha prestado atención telefónica relacionada entre otros con aspectos como: Solicitud de citas para entrevistas, alumnos en prácticas, préstamo de materiales, voluntariado, donaciones, demanda de empleo, recursos públicos, servicio de transporte, etc.

Durante 2018 este servicio ha atendido un total de 276 demandas de información



Como se aprecia en el gráfico, podemos observar que las mayores demandas de información durante 2018 fueron las relacionadas con los talleres de estimulación cognitiva, la información general sobre temas como las fases de la enfermedad o programas y cursos de formación y la demanda de información sobre recursos sociosanitarios disponibles.

1.2 Asesoramiento social a cuidadores.

El servicio de asesoramiento social se realiza durante todo el año, de lunes a viernes en horario de 9 a 13 horas en el centro social Vistahermosa. Para acceder al mismo es necesario solicitar una cita previa indicando el motivo de la consulta.

El servicio lo presta un trabajador social que informa y asesora a las familias y a las personas interesadas sobre la asociación y sus servicios, recursos y sobre cómo cuidar al enfermo en casa.

Este servicio ofrece a los usuarios de la asociación todo tipo de información acerca de recursos y ayudas sociales que se pueden solicitar, informando sobre los plazos y requisitos; Prestaciones como las ofertadas dentro de la Ley de Promoción de la Autonomía Personal y Prevención de la Dependencia; Prestaciones dirigidas al cuidado de ancianos; Prestaciones para mejorar la accesibilidad en el domicilio etc... Las entrevistas se refuerzan además con la entrega de material impreso elaborado por la asociación como trípticos y cuadernos.

Durante la anualidad 2018, a través de este servicio se ha atendido a un total de 87 personas.

1.3 Recomendaciones de seguridad en el hogar.

Esta actividad tiene carácter preventivo. Cuando un nuevo usuario accede a los servicios que presta la asociación, la Terapeuta ocupacional realiza una visita al domicilio del nuevo beneficiario. La terapeuta evalúa posibles riesgos que pueden producir lesiones de gravedad en el enfermo (enchufes, cantos de muebles, medicamentos y productos químicos, etc.)

Una vez evaluados estos riesgos se procede a la elaboración de un informe con los peligros detectados y sugerencias para su corrección o eliminación. Este informe es entregado a la familia del afectado con la finalidad de evitar accidentes o males mayores.

Durante el año 2018 se han realizado y entregado 11 informes de seguridad en el hogar.

2. PROGRAMA DE FORMACIÓN



2.1 IV Jornadas formativas para cuidadores de enfermos de Alzheimer



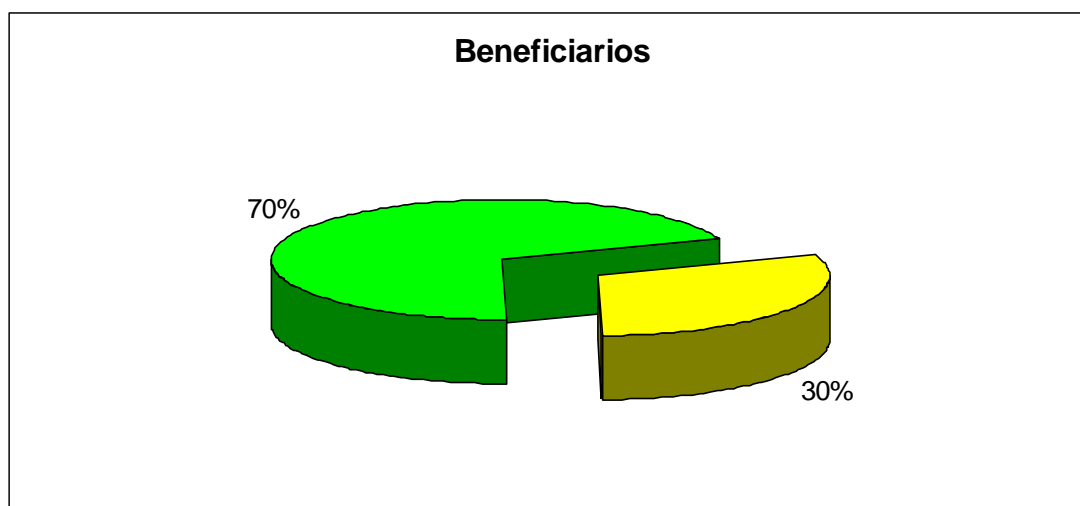
En el desarrollo de estas jornadas se abordaron los problemas a los que se enfrentan a diario los cuidadores o a los que deberán enfrentarse los futuros cuidadores (tanto formales como informales) y voluntarios.

El curso intenta transmitir (a través de profesionales especializados en la materia y de forma sencilla) las ideas, sugerencias, así como los conocimientos que pueden ser útiles para el cuidado de enfermos de Alzheimer, Parkinson u otras enfermedades neurodegenerativas.

Las motivaciones para acceder al mismo han sido varias (como en años anteriores), por un lado tenemos a los cuidadores principales y de otra parte a cuidadores informales, estudiantes de la rama sociosanitaria (desde universitarios hasta personas de cursillos ofertados por academias privadas) y personas interesadas en la temática.

El lugar de realización de las ponencias fue el vestíbulo del Teatro Wagner.

A las jornadas se inscriben un total de 68 personas, aunque finalmente acuden 59. De las personas asistentes 12 eran hombres y 47 eran mujeres, el siguiente gráfico muestra el porcentaje de beneficiarios.



Las ponencias tuvieron el siguiente orden:

● Lunes 17 de septiembre: “Memoria en el envejecimiento sano y patológico ¿Cuándo debo preocuparme?”

A cargo de Beatriz Bonete López. Área de Psicología básica del departamento de Psicología de la salud de la Universidad Miguel Hernández.

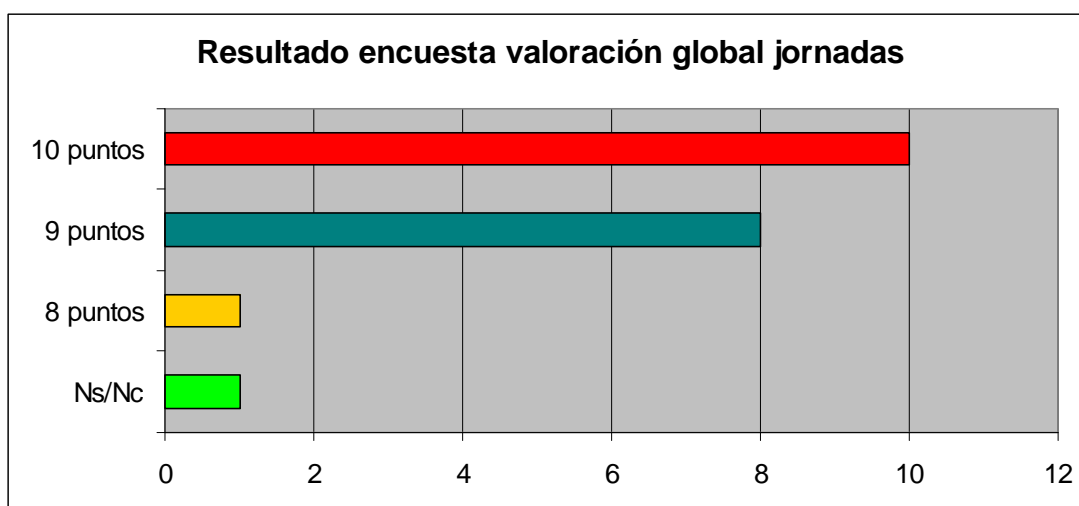
● Martes 18 de septiembre: “Las otras necesidades del enfermo de Alzheimer: autoestima, aceptación social, pertenencia y amor, respeto por sus gustos, rutinas, tradiciones, aficiones”. A cargo de Helena Ramos Mira. Psicóloga de la asociación Aspe contra el Alzheimer.

🍷 Miércoles 19 de septiembre: “Gestión del tiempo y organización del día a día con una persona con Alzheimer”. A cargo de Davinia Cardán Díez. Terapeuta ocupacional de la asociación Aspe contra el Alzheimer.

🍷 Jueves 20 de septiembre: “Alimentación como prevención o detonante en la enfermedad de Alzheimer” a cargo de Javier Santías Samperio. Farmacéutico y nutricionista.

🍷 Viernes 21 de septiembre: “Problemas de disfagia en enfermedades neurodegenerativas”. A cargo de Elena Aranzazu Gras Cabrerizo. Logopeda del hospital del Vinalopó.

El último día del curso se repartieron 45 encuestas de manera aleatoria entre los asistentes. Los cuestionarios incluían preguntas sobre la valoración global de las jornadas, las charlas más destacadas, la valoración de la duración y organización de las ponencias e incluso se ofrecía la oportunidad de que los participantes incluyesen temas a tratar en próximos cursos.





Gracias a las ponencias se han resuelto preguntas, dudas y se han aclarado falsos mitos, creencias o pensamientos mágicos. Las personas asistentes se han dado cuenta de la existencia de un recurso gratuito y de acceso universal además de poder contar con un apoyo local en su lucha contra la enfermedad de un ser querido.

2.2 Taller de mejora de la autoestima dirigido a mujeres cuidadoras de personas dependientes.

Este taller se realizó los días 5, 7, 12, 14, 19, 21, 26 y 28 de noviembre de 2018 en el centro Social Vistahermosa de Aspe. El horario era de 17:00 a 19:00 horas.

El objetivo perseguido era el de fomentar el reconocimiento de algún problema y buscar las posibles soluciones, haciendo partícipe en la solución a la persona afectada.

A las sesiones acudieron un total de 8 personas que a pesar de algunos momentos muy difíciles consiguieron salir plenamente reforzadas gracias al asesoramiento de la psicóloga encargada del taller.

2.3 Taller de relajación para mujeres cuidadoras

Este taller se realizó los días 29 de noviembre 3, 10 y 17 de diciembre de 2018. Se enseñó a las participantes una serie de técnicas y ejercicios para disminuir el estrés que produce el cuidado constante de una persona enferma.

2.4 Taller de memoria

Durante el mes de enero se realizó un taller para ejercitar la memoria. Acudieron al mismo 8 mujeres.

3. PROGRAMA DE SENSIBILIZACIÓN

Las actividades de sensibilización son prioritarias para la asociación Aspe contra el Alzheimer, pues uno de los objetivos principales de la entidad desde su creación ha sido el fomento del conocimiento de la enfermedad en la población general y el conocimiento de los recursos sociales y sanitarios existentes, así como la difusión de la existencia de la asociación en la población y los beneficios que la misma puede aportar al enfermo, al cuidador, a la familia y a la sociedad general.

Por otra parte, el fomento de la participación social es otro de los objetivos fundamentales que se propone la asociación Aspe contra el Alzheimer, poniendo en marcha una serie de actividades que realmente consigan crear una nueva posibilidad de acción social y un nuevo ámbito de participación social dando la oportunidad de ejercer la solidaridad y el trabajo por una causa justa a más gente, de una forma organizada, dentro de un marco programado de trabajo, con unos objetivos consensuados y ante todo con una motivación personal imprescindible para realizar este tipo de trabajos.

Durante la anualidad 2018, se han realizado las siguientes actividades de sensibilización:

3.1 Charlas para alumnos de primaria de los colegios de la población.

Con esta actividad pretendemos hacer comprender la enfermedad a todos los niños de primaria de la localidad.

La terapeuta ocupacional de la asociación realiza un sencillo taller para explicar a los niños y niñas lo que es la enfermedad para conocer y comprender lo que les sucede a las personas mayores enfermas. Al finalizar la sesión, los escolares realizaban un dibujo.





En esta actividad han participado las clases de 3º, 4º, 5º y 6º curso de primaria del colegio público Perpetuo Socorro y el colegio Doctor Calatayud.

3.2 Boletín informativo.

El boletín de nuestra entidad tiene un carácter especialmente informativo. Con una periodicidad trimestral, el boletín tiene la finalidad de informar sobre las acciones de la asociación, nuestros proyectos, y los temas de interés acerca de la enfermedad.

Actualmente se editan y distribuyen 350 ejemplares mensualmente en distintos puntos de la localidad (Ayuntamiento, farmacias, centro de salud, centros sociales) y se envían ejemplares a los socios y colaboradores.

Utilizamos el e-mail para distribuir otros 250 ejemplares entre contactos relacionados con la asociación, patrocinadores y entidades públicas y privadas. Por tanto se distribuyen trimestralmente 600 ejemplares.

Desde la página web de la asociación se puede acceder a cualquier número y descargarlo de manera gratuita.



3.3 Aparición en medios de comunicación locales y comarcales, webs y prensa.

Como viene siendo habitual, desde la asociación se envían notas de prensa o se acude a entrevistas para dar a conocer cursos, actividades y programas que consideramos de interés general. De esta manera podemos llegar a más población.



3.4 Página web



Útil herramienta de promoción y conocimiento de la entidad, se puso en marcha en el año 2010 y permite que el usuario conozca la entidad, los aspectos de la enfermedad o se descargue los boletines trimestrales de la asociación.

También resulta útil para destacar la participación de las entidades públicas y privadas que colaboran en el desarrollo de nuestra entidad.

La página web incluye la información referente a la enfermedad, nuestras actividades, proyectos desarrollados y eventos, además de las noticias que van surgiendo en la asociación.

3.5 Integración en la red social Facebook



Mediante la aplicación de las nuevas tecnologías de la comunicación, la inclusión de la asociación en la red social nos permite incrementar el feed-back con las personas interesadas, pudiendo ofrecer información puntual diaria de todas las actividades de la entidad.

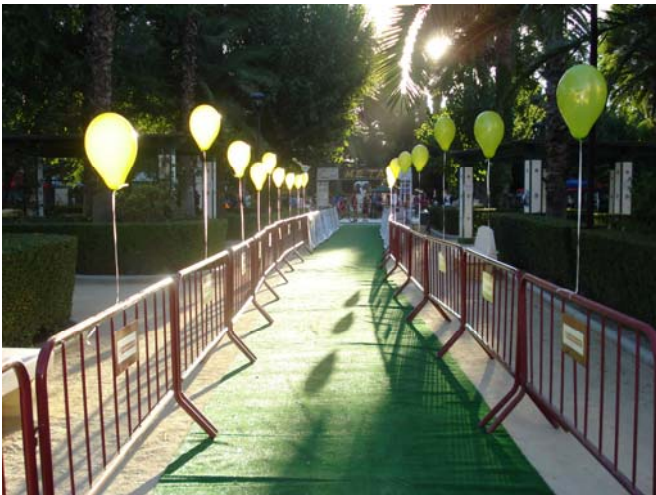
3.6 I Evento solidario “deporte contra el Alzheimer”

El domingo 7 de septiembre, realizamos un evento conjuntamente con el club deportivo Triaspe. Se trataba de un recorrido a pie y de una prueba de



duathlon. A las 10 de la mañana se partió desde la Plaza Mayor.

Participaron más de 400 personas.



3.7 Colocación de stand informativo

Con motivo del día mundial del Alzheimer

Durante todo el mes de septiembre colocamos en el mercado de abastos un stand informativo para dar difusión a las actividades que se llevan a cabo desde la asociación.

4. PROGRAMA DE PARTICIPACIÓN SOCIAL

Durante la anualidad 2018, las actividades llevadas a cabo para el fomento de la participación social han sido las siguientes:

4.1 Gala benéfica anual

El 7 de julio tuvo lugar la Gala Benéfica anual de la asociación en la comparsa Duque de Maqueda. Además de tener el objetivo de captar fondos para el mantenimiento de la asociación, la gala busca el mantener presente a la entidad dentro de la población. A la gala asistieron más de 380 personas.

4.2 Bolsa de voluntarios

A través de las diferentes actividades de sensibilización, se ha conseguido contactar con diferentes personas interesadas en desarrollar actividades de voluntariado.

Actualmente la entidad cuenta con 6 personas voluntarias.

4.3 Coordinación con instituciones públicas y privadas

Se mantiene contacto continuo y permanente con instituciones públicas y privadas con objetivo de coordinar actividades y mantener una información fluida entre estas entidades, intentando de esta manera optimizar los servicios que cada una presta individualmente y mejorando los recursos. Las entidades públicas con las que se mantiene coordinación y derivación de casos son: Cruz Roja; Servicios Sociales Municipales y las concejalías de Sanidad y Bienestar Social del Ayuntamiento de Aspe.

5. INTERVENCIÓN TERAPÉUTICA CON ENFERMOS DE ALZHEIMER



Los usuarios enfermos son la razón de ser de la asociación. Nuestra principal misión es la de procurar mejorar a diario la atención, el cuidado y la prevención de las personas afectadas. Este es el programa clave en el desarrollo de la asociación y también el que mayores recursos consume.

Los mayores esfuerzos que realiza la entidad van dirigidos al sostenimiento de este programa. Por ello, los servicios de atención terapéutica son los más consolidados y en los que se invierten mayor número de recursos tanto humanos como materiales.

Las diferentes actividades que se llevan a cabo con los usuarios afectados requieren de un gran abanico de materiales, desde las clásicas tijeras para cortar papel hasta los costosos materiales de los talleres de gimnasia.

Gracias al esfuerzo económico y a la creatividad de nuestro personal conseguimos adaptar el trabajo y los materiales disponibles a cada situación y usuario particular.

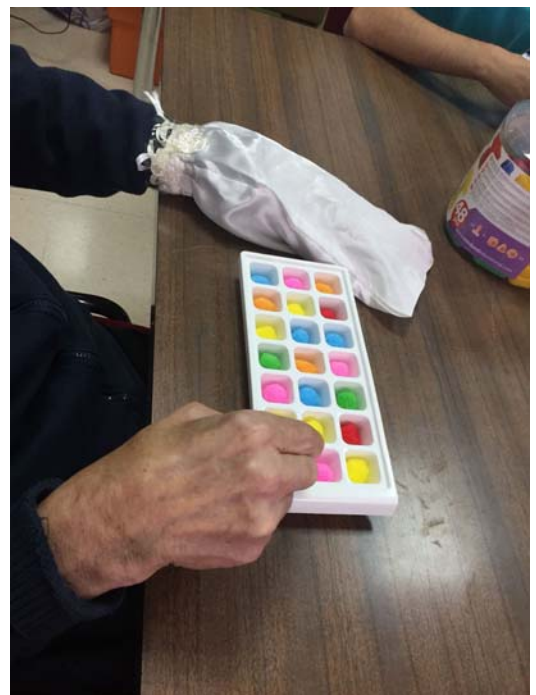
Las intervenciones van encaminadas a abordar áreas como: orientación a la realidad, reminiscencias, terapia de resolución de problemas sencillos, revisión de vida,

modificación de la conducta, estimulación psicomotriz, ejercicio físico, entrenamiento de las actividades de la vida diaria y musicoterapia.

Durante la anualidad 2018, las actividades de intervención terapéutica que se han realizado son las siguientes:

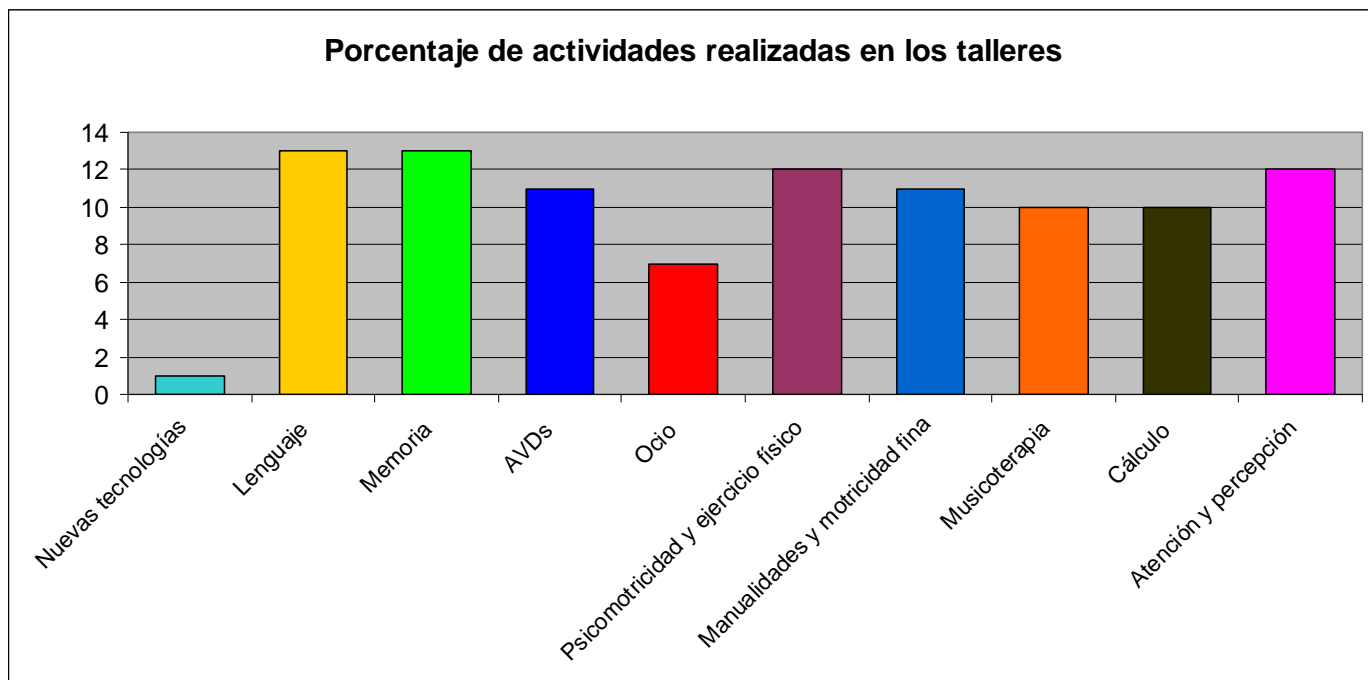
5.1 Talleres de Estimulación Cognitiva grupo 1

Estos talleres se realizan diariamente (de lunes a viernes) en horario de mañana (de 10:00h a 13:00h) con enfermos en fase avanzada de la enfermedad.



Los Talleres están dirigidos por una Terapeuta ocupacional apoyada por una auxiliar. Las actividades que se realizan en los talleres están adaptadas según las capacidades de los enfermos.



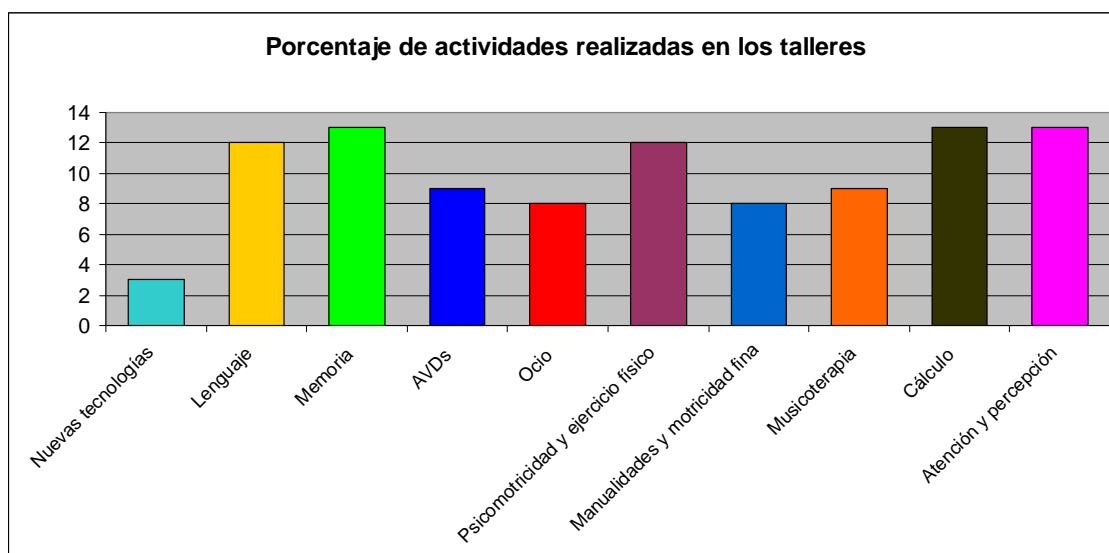


Durante este año se ha atendido en este grupo a un total de 8 usuarios, divididos por género en 5 mujeres y 3 hombres.

5.2 Estimulación cognitiva con enfermos moderados

Todos los lunes y viernes, en horario de 10:00 a 13:00. Al igual que en el grupo 1, las actividades que se realizan en los talleres están adaptadas según las capacidades de los enfermos.

Durante el año 2018 se han beneficiado un total de 10 enfermos usuarios. De los cuales 2 eran hombres y 8 eran mujeres.



5.3 Estimulación cognitiva con enfermos leves



Este taller es un recurso que asiste a los enfermos diagnosticados en una fase leve, cuando la enfermedad comienza a presentar sus primeros síntomas y es en ese momento cuando se debe actuar con el fin de retardar el avance de la enfermedad.

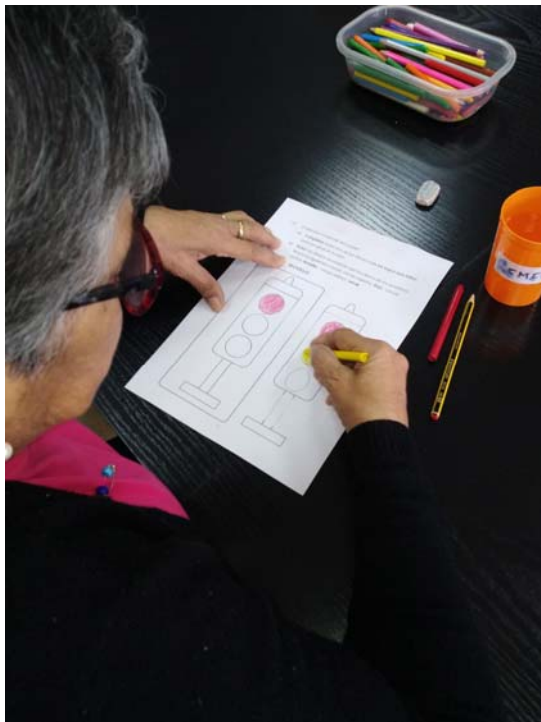
Todos los martes y jueves, en horario de 10:00 a 13:00 se están

llevando a cabo los talleres organizados para el mantenimiento de la memoria activa, a través de una orientación y atención especializada centrada en la prevención y en frenar el avance de la enfermedad de Alzheimer, retardando el deterioro de manera cercana y didáctica.

Dado el grado leve de la enfermedad, estos usuarios pueden trabajar prácticamente todos los campos con relativa sencillez, desde la lectura y escritura hasta el cálculo aritmético.



Durante el año 2018 se han beneficiado un total de 13 enfermos usuarios. De los cuales 2 eran hombres y 11 eran mujeres.



5.4 Grupo de Gimnasia con usuarios

Todos los miércoles se realiza una sesión de fomento de la actividad física para enfermos en fase leve y moderada.

Los usuarios realizan junto a la Terapeuta ocupacional unas sesiones de ejercicio en la sala de usos múltiples.

El ejercicio físico suave continuado mejora la coordinación motora y la movilidad de los asistentes.

Este año han participado un total de 18 personas en estas sesiones. Los resultados obtenidos son muy favorables, quedando demostrada la efectividad de este recurso.



5.5 Atención a enfermos de Alzheimer durante las tardes y respiro del cuidador

Una de las demandas que más se han repetido por parte de los familiares desde que la asociación comenzó su andadura ha sido siempre la posibilidad de atención de los enfermos en horario de tarde. Sin embargo no disponemos de instalaciones para realizar talleres durante la tarde.

En 2015 se puso en marcha un servicio de respiro durante las tardes con el objetivo de continuar prestando atención al enfermo y ofrecer un respiro al cuidador en horario de tarde, un servicio que por otra parte era muy demandado por algunas cuidadoras.

Durante el año 2018, este servicio ha estado atendiendo a cinco usuarias. Desgraciadamente nos vimos obligados a interrumpir este servicio por falta de financiación. Se intentará retomar su desarrollo en 2019.

5.6 Sala multisensorial de relajación para enfermos de Alzheimer



La Estimulación multisensorial (EMS) constituye una opción muy apropiada para trabajar con personas con demencia ya que proporciona unos estímulos sensoriales agradables dirigidos a los sentidos primarios de la vista, la audición, el tacto, el gusto y el olfato.

Durante 2018 los usuarios/as de los talleres de estimulación cognitiva han podido disfrutar de este equipamiento que se ha visto aumentado gracias a la adquisición de mobiliario y sillones relax más cómodos y apropiados para el descanso del enfermo.

La encargada de proporcionar la EMS es la terapeuta ocupacional de la asociación.



5.7 Servicio de Fisioterapia para enfermos de Alzheimer

El servicio de fisioterapia atiende a los enfermos de la asociación que acuden a los talleres de estimulación cognitiva e igualmente presta consulta a domicilio para aquellas personas que por su estado no pueden desplazarse al centro social Vistahermosa.

Las consultas de fisioterapia en la asociación y a domicilio se han realizado durante las mañanas de los jueves y viernes desde enero a diciembre, en horario de 10:30 a 13:30 horas. El servicio pretende que los usuarios atendidos conserven su movilidad, así como el movimiento de las articulaciones así como prevenir la aparición de las úlceras por presión.

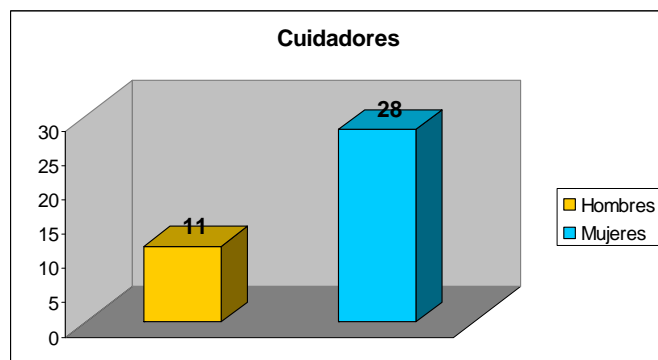
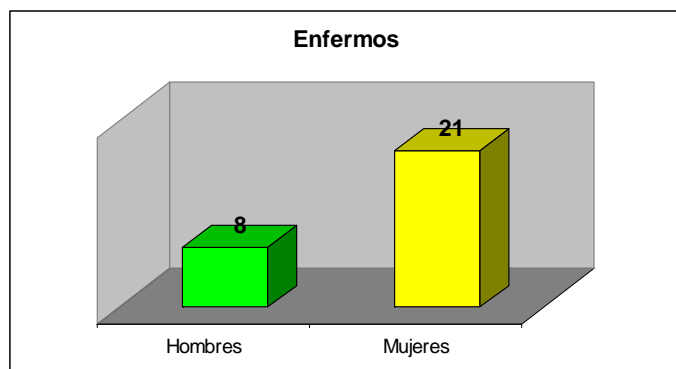
El servicio de fisioterapia ha conseguido los siguientes resultados:

- Ninguno de los enfermos beneficiarios atendidos ha presentado ulceraciones ni deformidades en las extremidades.



- Se han corregido problemas de rigidez y se ha aumentado la fuerza de los miembros inferiores.
- Los usuarios atendidos conserven su movilidad, así como el movimiento de las articulaciones.

Beneficiarios:



5.8 Valoración psicológica y seguimiento

Las valoraciones se realizan inicialmente por la psicóloga y la terapeuta cuando llega un caso nuevo, y una vez que este caso pasa a ser usuario de la asociación, se realiza una revisión anualmente.

En el año 2018 se han realizado 33 nuevos informes.

5.9 Taller de musicoterapia

Utilizar la música y el canto como elemento para la consecución de objetivos terapéuticos es lo que se pretende con la realización de este taller.

A través de las sesiones musicales se puede trabajar en el mantenimiento de las habilidades físicas y cognitivas de las personas afectadas, mejorando la coordinación y la atención.

El taller funciona una vez por semana, todos los lunes durante dos horas.



5.10 Convivencia con los niños del centro de menores



Esta actividad de convivencia transgeneracional tenía el objetivo de acercar y sensibilizar a los niños del centro de menores (cuya sede también se encuentra en el centro social Vistahermosa) en el cuidado a las personas enfermas.

Coincidiendo con los periodos vacacionales de los niños, se realizan diversas convivencias.

Esta actividad resultó muy positiva y tanto los 9 niños participantes como los mayores congeniaron perfectamente.

5.11 Visita niños de infantil del Colegio Virgen de las Nieves



El 19 de diciembre los alumnos de 4 años de colegio Virgen de las Nieves visitaron nuestras instalaciones y pasaron una agradable mañana trabajando con los profesionales y usuarios de la asociación.

5.12 Feria de Abril y fiesta hawaiana





5.13 Salidas y Visitas

En el año 2018, los usuarios y usuarias de la asociación Aspe contra el Alzheimer en grado leve/moderado han realizado una serie de excursiones y salidas por diferentes lugares de la localidad. En concreto:



Algunos viernes del año, si el tiempo no lo impedía, los usuarios y usuarias de los talleres salían a tomar un desayuno por la localidad.

Visita al museo del turrón de Jijona





Salidas a parques cercanos.

Excursión a las playas de Santa Pola

Visita al Safari Elche



Visita a la exposición “Aspe: hechos de agua”



6. ATENCIÓN FAMILIAR

La enfermedad de Alzheimer acaba afectando no solo al propio enfermo sino que también y de manera progresiva acaba afectando a la familia y sobre todo, a la persona que asume el papel de cuidador principal.

Estrés, insomnio, destrucción de roles o pérdida del empleo pueden ser algunos factores muy graves que deriven en trastornos severos de conducta e incluso enfermedades mentales.

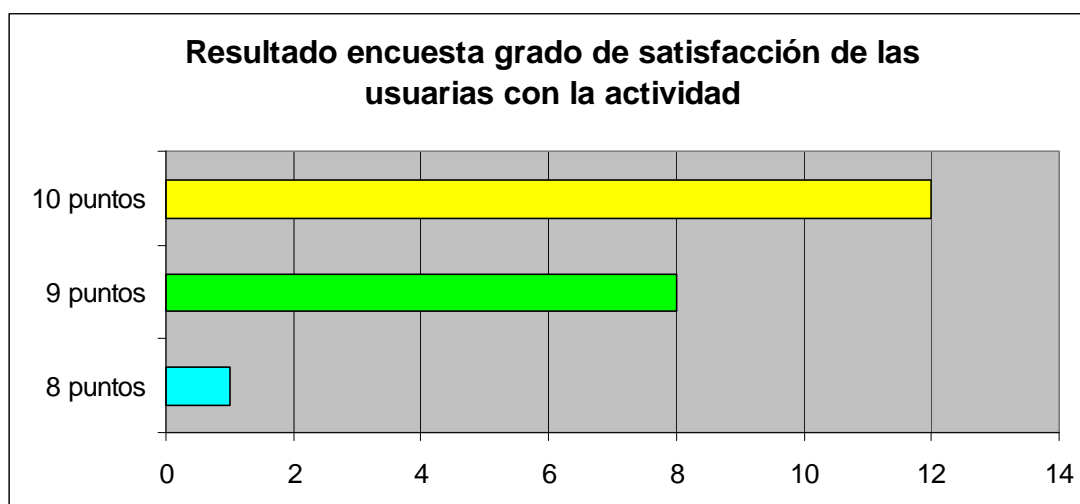
Por ello, desde la asociación Aspe contra el Alzheimer se realizaron en 2018 las siguientes actividades dentro de este programa.

6.1 Grupo de autoayuda

Para esta anualidad se mantienen dos grupos: Uno de ellos está dirigido a cuidadoras de enfermos de Alzheimer en una fase inicial o moderada de la enfermedad, en la cual los problemas son fáciles de resolver con el adecuado asesoramiento.

El otro grupo es el de cuidadoras de un enfermo en fase avanzada de la enfermedad. Este grupo se ha separado del anterior ya que los problemas tratados son muchísimo más graves.

Estos grupos de ayuda proporcionan a sus miembros integrantes un apoyo emocional derivado del saber entender a otros miembros del grupo que padecen un problema similar. Además, en estos grupos, la ayuda mutua no sólo surge de la experiencia común de un mismo problema, sino de los sentimientos similares acerca de ese problema y de las experiencias comunes de resolución de conflictos aparecidos como consecuencia del malestar generado.



Estos grupos están orientados a la causa del problema y promueven una ideología o conjunto de valores a través de los cuales los miembros del grupo pueden obtener e incrementar un sentimiento de identidad personal.

Dentro del grupo se realizan actividades como pequeños juegos y talleres que ayudan a amenizar las sesiones y hacerlas más dinámicas.

Durante el año 2018 se han sido beneficiarios de estos grupos un total de 42 personas de manera directa.

6.2 Terapia Psicológica Individual

La asociación Aspe contra el Alzheimer tiene como objetivo prestar apoyo continuado a los familiares cuidadores de un enfermo.

Gracias al servicio de Terapia Psicológica Individual, el familiar-cuidador encuentra consejo, apoyo y orientación ante ciertas dificultades que le plantea el enfermo.

De manera confidencial y totalmente privada la persona atendida puede desahogarse y contar sus dudas, temores e inquietudes. El simple hecho de ser escuchada es motivo más que suficiente para reducir la ansiedad.

El servicio es prestado por la psicóloga de la entidad, ha atendido a 19 familiares individualmente durante 2018.

6.3 Terapia psicológica a domicilio para cuidadores de enfermos en fase avanzada de la enfermedad

Dado que algunos cuidadores se ven imposibilitados para acudir a las actividades que la asociación realiza al no poder abandonar al enfermo debido al estado que presenta, se hace necesario adaptar ciertas acciones para beneficiar de esta manera al máximo de personas posibles.

Se hace patente por tanto la necesidad de un apoyo psicológico para el cuidador de un enfermo de Alzheimer en fase avanzada con la finalidad de evitar el síndrome del cuidador quemado u otras patologías mentales severas.

La Psicóloga de la asociación se desplaza un par de horas a cada domicilio para charlar con el cuidador, ante la incapacidad de estos de abandonar el cuidado al enfermo para acudir a las terapias grupales o individuales.

Se analiza la situación del cuidador/a y se evalúan posibles medidas de actuación.

Este 2018 se ha podido prestar servicio a 6 cuidadoras.

6.4 Seguimiento de cuidadores

A lo largo del año la psicóloga de la entidad registraba todos los datos de los cuidadores/as facilitados por el trabajador social o evaluados por ella misma con la finalidad de detectar posibles síntomas de trastornos de conducta en el cuidador. Se ha realizado el seguimiento de 21 cuidadores/as.

6.5 Actividad física para cuidadores

La actividad “Cuídate” ha conseguido lograr el objetivo de mejorar la calidad de vida de las cuidadoras principal a través de la aplicación de unas pautas de ejercicio y dieta equilibrada con la finalidad de mejorar su condición física y anímica y que esta mejora se vea reflejada en el cuidado idóneo de un enfermo.

Esta actividad está dirigida por un Licenciado en actividad física y deporte y tiene como finalidad fomentar en los cuidadores la importancia de cuidarse uno mismo para, en definitiva, cuidar mejor al enfermo.



El taller se ha desarrollado desde abril de 2018 y se han beneficiado del mismo un total de 8 cuidadoras.

6.6 Fondo bibliográfico y de consulta

Consistente en el préstamo de libros y cuadernos a los cuidadores/as que deseen obtener información complementaria sobre la enfermedad. Este servicio, totalmente gratuito ha beneficiado en 2018 a 34 personas.

Actualmente la asociación Aspe contra el Alzheimer cuenta con 59 publicaciones especializadas.

7. PROGRAMA DE TRANSPORTE DIARIO DE ENFERMOS DE ALZHEIMER

Este programa es uno de los más consolidados en nuestra entidad y el segundo más demandado por las personas cuidadoras. Gracias a este servicio el cuidador de un enfermo no tiene que estar pendiente del traslado y la recogida, pudiendo dedicarse a otros menesteres.

7.1 Transporte diario de enfermos



Este programa se viene realizando en la entidad desde el año 2006 y consiste en la recogida a diario de cada usuario enfermo de Alzheimer en su hogar para su traslado al centro social Vistahermosa donde se realizan los talleres de estimulación cognitiva. Una vez concluidas las actividades en el centro son devueltos a su hogar. Este servicio es posible gracias a la furgoneta de

la asociación.

A lo largo de estos años este servicio ha demostrado su valía permitiendo no solo a los enfermos asistir a los talleres, sino descargando a los cuidadores de la responsabilidad de transportar a sus parientes, otorgándoles de esta manera más tiempo de respiro diario para sus quehaceres o descansos.

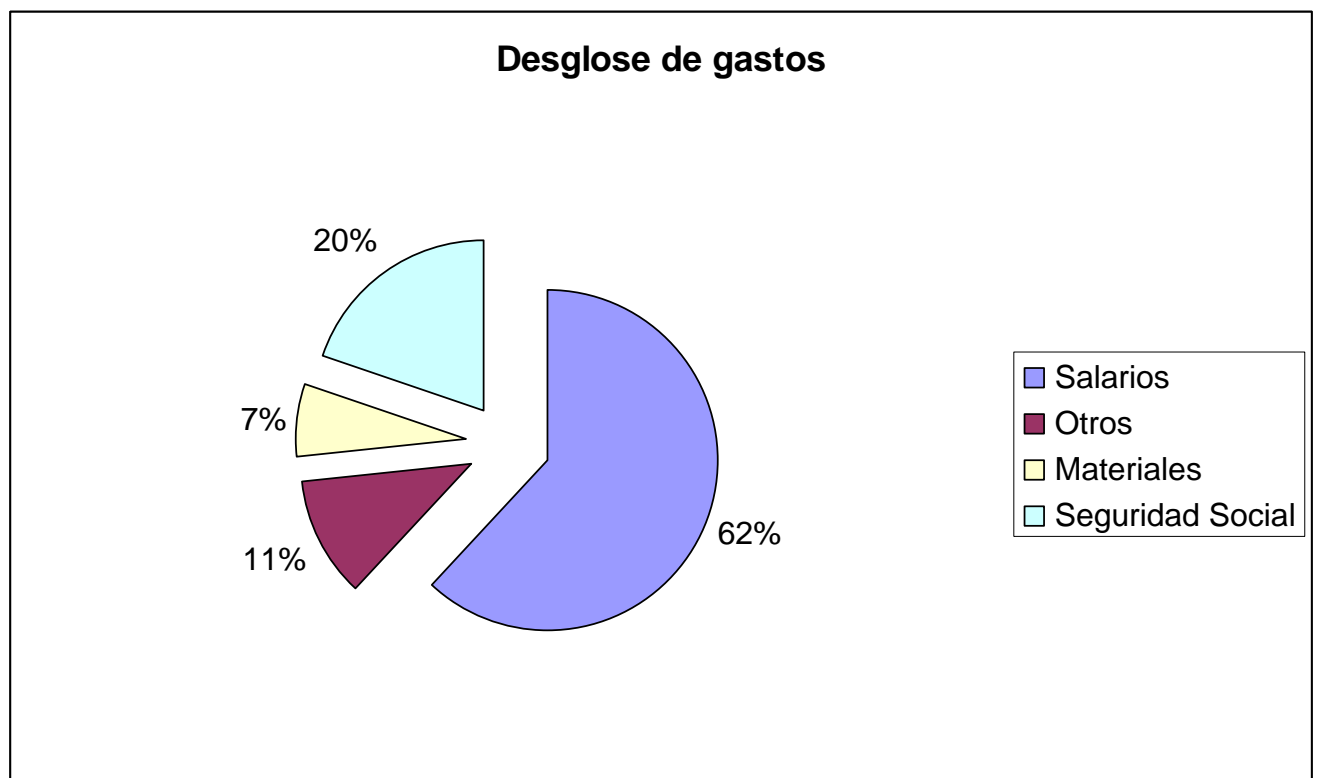
Por tanto la función prestada es doblemente atractiva. Por un lado permite al usuario acudir cómodamente a los talleres a diario sin sufrir las inclemencias del tiempo y por otra parte, el familiar cuidador tiene la certeza de que van a recoger al enfermo y lo van a trasladar, devolviéndolo a su domicilio al acabar el taller.

Este año 2018 se han beneficiado de este servicio un total de 23 enfermos y 27 cuidadores.

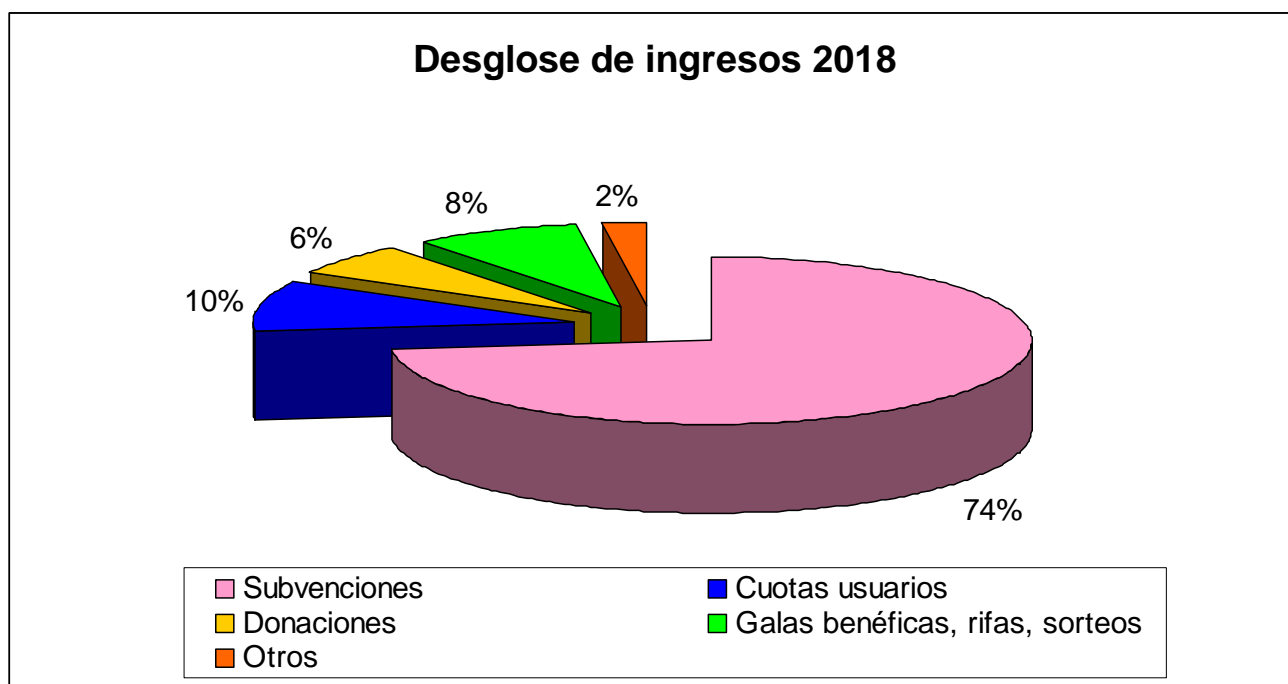
DATOS ECONÓMICOS 2018

Durante el año 2018 la asociación Aspe contra el Alzheimer ha desarrollado sus programas y actividades de manera racional, ajustando el presupuesto a los ingresos percibidos.

El siguiente gráfico muestra los gastos en porcentaje que la entidad ha tenido durante el año 2018, donde se puede apreciar que el mayor gasto se destina a sufragar al personal, seguido de los pagos al sistema de la seguridad social y en menor medida el gasto derivado de la adquisición de materiales y equipamiento para el correcto desarrollo de los programas.



Para hacer frente a los gastos, se recurre a diversas fuentes de financiación públicas y privadas que contribuyen al sostenimiento de los proyectos ejecutados. Nuestras principales fuentes son las ayudas y subvenciones de las distintas administraciones públicas.



En 2018, las donaciones y colaboraciones de empresas y colectivos locales han sido un gran apoyo para poder desarrollar nuestras actividades, adquirir materiales y poder ampliar nuestros servicios.

Firma del convenio con la fundación Juan Perán Pikolinos



Colaboración de la oficina local de La Caixa Aspe.

Donación de la farmacia Santías a través de la campaña “regala memoria”



Donación de las mujeres inglesas de Hondón de los Frailes

Donación de la empresa Grupo Soledad





Firma convenio anual con el Ayuntamiento de Aspe

Elaboración de una colcha para su sorteo por parte de “El club de la aguja de los martes”

